

国务院联防联控机制专家： “复阳”传染性极低不必恐慌

新华社北京12月20日电 北京大学第一医院感染疾病科主任王贵强20日在国务院联防联控机制新闻发布会上介绍，“复阳”应该叫再检出，实际病毒核酸还持续存在，只是因为检测方法和采样方法及排毒的间歇性，导致“时阳时阴”的情况。抗原检测的敏感性低于核酸检测，是否“复阳”应该用核酸检测作为标准。

王贵强解释，“复阳”有很多原因，在采集样本的时候可能采集得不规范，导致假阴性；病人在恢复期的时候，可能残留一些核酸的片段，也会出现检测阳性。目前，用抗原做检测，如果抗原阴性，然后核酸检测阳性，这种情况不叫“复阳”。

王贵强说，从传染性来看，既往大量研究并没有在“复阳”的病人体内分离到

病毒，也没有发现其导致病毒进一步传播。从危害性来看，“复阳”的人群基本没有症状，只是核酸阳性，个别患者会出现咳嗽等残留症状。总体来看，“复阳”是新冠病毒感染相对常见的一种情况，传染性极低，不必恐慌。

感染新冠病毒恢复以后，经过一段时间再次被感染，称为“二次感染”。“目前从数据来看，奥密克戎毒株‘二次感染’风险高于原来的毒株，包括德尔塔和原始毒株。”王贵强介绍，从“二次感染”出现的时间来看，一般有一段间隔期，不会说感染以后很快“二次感染”，同一毒株的“二次感染”概率是极低的。即使感染了，也不会出现明显的症状，一般都是轻型。

王贵强说，新冠病毒疫苗接种可以有效降低重症和死亡风险。国外有研

究发现，疫苗接种可以降低“二次感染”的发生，感染以后也能降低住院的概率。所以，老年人和有基础病的人群要加强疫苗接种。

抗新冠病毒药物应在医生指导下合理使用

近日，是否有必要使用、能否自行服用抗新冠病毒药物，成为人们关注的话题。王贵强表示，目前推荐的抗新冠病毒药物都应在医生的指导下合理使用。

王贵强介绍，目前，大部分人感染新冠病毒后表现为轻型或无症状，但也有少部分病人尤其是有基础病和没有接种疫苗的老年人，会出现肺炎等症状，对这类重症高风险人群应进行早期干预。

王贵强说，《新型冠状病毒肺炎诊疗方案（试行第九版）》推荐了三种抗新冠

病毒药物，包括单克隆抗体、奈玛特韦片/利托那韦片组合包装和阿兹夫定，早期使用都可能减少重症的发生，缩短病程和病毒排毒的时间。但这三种抗新冠病毒药物都应在医疗机构和医生的指导下使用。

其中，单克隆抗体需要静脉给药，需要在住院期间使用，在门诊或家里不适合使用；奈玛特韦片/利托那韦片属于小分子抗病毒药，适应症人群是轻型和普通型，使用时要特别注意药物之间的相互作用；阿兹夫定可以用于治疗新冠肺炎，但有一些注意事项，需要在医生的指导下使用。

“各医疗机构和社区层面会逐渐提供相应的抗新冠病毒药物，请感染的人群，尤其是重症高风险的人群，在医生的指导下合理地使用这些药物。”王贵强说。

12部门联合印发《关于开展2023年春节“春暖农民工”服务行动的通知》 部署一系列保障农民工出行、就业、收入等方面的暖心举措

新华社北京12月20日电 人力资源社会保障部、公安部、民政部等12部门联合印发《关于开展2023年春节“春暖农民工”服务行动的通知》，部署了一系列保障农民工出行、就业、收入等方面的暖心举措。

通知提出，交通、铁路等部门要开通绿色通道，为农民工集中购买汽车票、火车票提供便利。按规定落实外出务工脱贫人口交通费补贴。统筹考虑疫情防控要求，对节前在外地务工集中返乡的、节后已确定工作岗位集中外出的农民工，根据实际情况提供“点对点”包车、专列（车厢）等运输服务。

通知要求，以节前提前返乡、节后

延迟返岗的农民工为重点，加强动态监测分析，有针对性地加强农民工就业服务。将脱贫人口作为优先就业帮扶对象，帮助尽快实现就业。利用春节假期开展农民工技能培训，鼓励农民工根据实际需求，通过线上线下等方式参加技能培训。

通知还提出，各地人社部门要指导企业依法合规用工，畅通农民工维权渠道，加大违法惩戒力度，落实拖欠农民工工资“快立、快调、快审、快结”长效机制，维护好农民工工资报酬等权益。及时为符合条件的农民工发放失业保险待遇，加强急难救助帮扶，做好留守老人、儿童关爱帮扶。

6城市获批开展服务业扩大开放综合试点

新华社北京12月20日电 据中国政府网20日消息，国务院近日批复同意在沈阳市、南京市、杭州市、武汉市、广州市、成都市开展服务业扩大开放综合试点，试点期为自批复之日起3年。

批复要求，按照党中央、国务院决策部署，完整、准确、全面贯彻新发展理念，稳步扩大规则、管理、标准等制度型开放，紧紧围绕本地区发展定位，进一步推进服务业改革开放，加快发展现代服务业，塑造国际

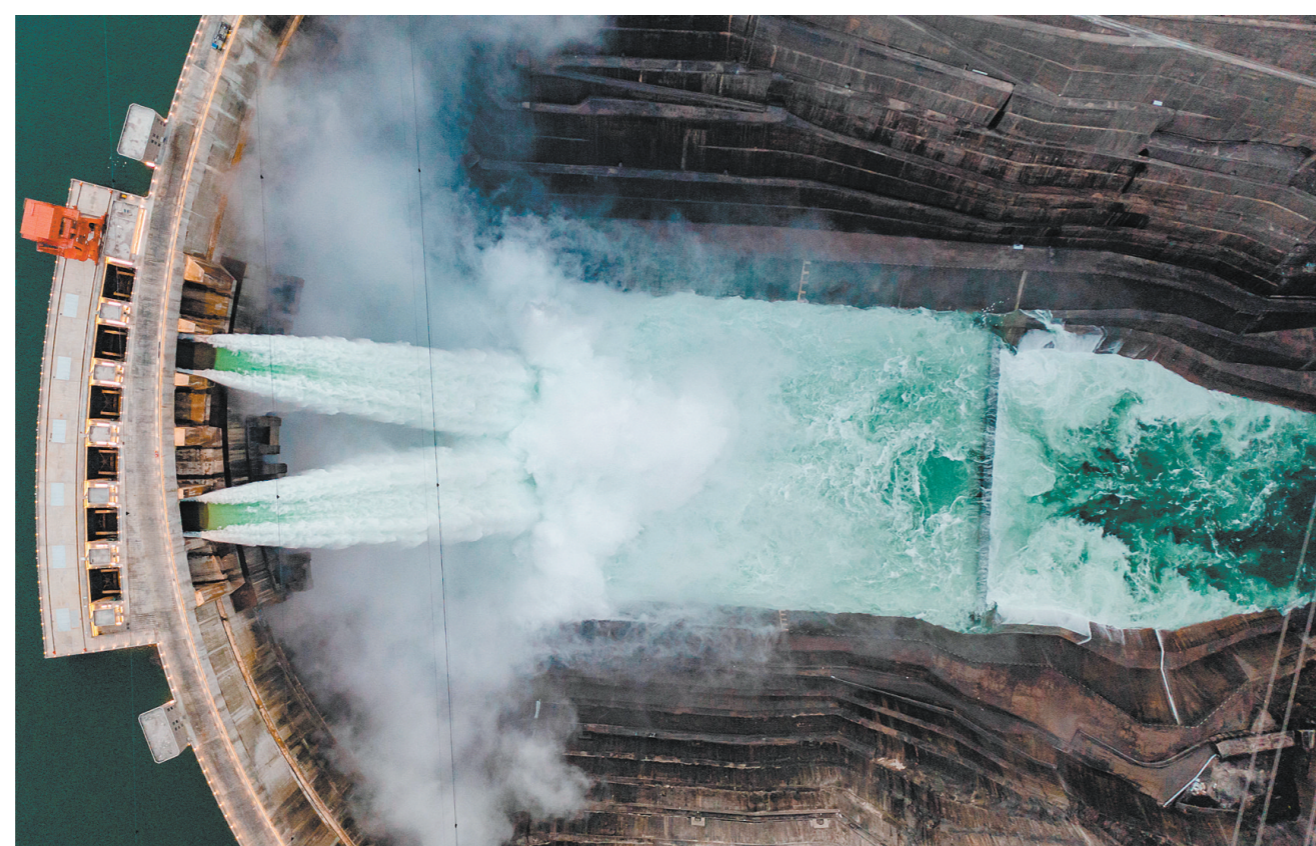
竞争和合作新优势，为加快构建新发展格局、推动高质量发展作出贡献。

2015年5月，北京成为全国首个服务业扩大开放综合试点城市。2021年4月试点首次扩围，将天津、上海、海南、重庆4省市纳入。业内人士指出，持续扩大服务业开放、增加服务业扩大开放综合试点，有利于形成“1+N”的试点格局，实施更大范围、更深层次对外开放，建设更高水平开放型经济新体制，对于构建新发展格局具有重要意义。

绿电延绵贯西东 ——我国建成世界最大“清洁能源走廊”综述

新华社北京12月20日电 12月20日，随着白鹤滩水电站最后一台机组顺利完成72小时试运行，这个世界技术难度最高、单机容量最大、装机规模第二大水电站全部机组投产发电。

白鹤滩水电站是实施“西电东送”的国家重大工程，建成投产后，长江干流上的6座巨型梯级水电站——乌东德、白鹤滩、溪洛渡、向家坝、三峡、葛洲坝联合调度，形成世界最大“清洁能源走廊”。金沙江上的巨变，不仅是我国经济社会高质量发展的生动注脚，更谱写人与自然和谐共生的江河篇章。



白鹤滩水电站一景(无人机照片)。新华社发

六项“世界第一”，藏在这条峡谷中

在四川省宁南县和云南省巧家县交界的金沙江峡谷中，上游而来的滔滔江水被白鹤滩水电站大坝截住，“高峡出平湖”的景色蔚为壮观。

白鹤滩坐拥得天独厚水能资源的同时，也将金沙江下游复杂自然条件展现得淋漓尽致——河谷狭窄、岸坡陡峻、地处干热大风河谷、生态环境脆弱……这也让白鹤滩工程在地质和气候复杂恶劣程度、工程难度方面位列世界前茅。

“西电东送”，绿电助力实现“双碳”目标

白鹤滩水电站全部机组投产后，长江干流上的6座巨型梯级水电站——乌东德、白鹤滩、溪洛渡、向家坝、三峡、葛洲坝“连珠成串”，成为世界最大“清洁能源走廊”。

“从万里长江第一坝——葛洲坝工程开工建设，到兴建世界最大水利枢纽工程——三峡工程，再到白鹤滩水电站全面投产发电，世界最大‘清洁能源走廊’的建设跨越半个世纪。”雷鸣山说。

这条走廊跨越1800公里，6座水电站总装机容量7169.5万千瓦，相当于3个三峡电站装机容量，年均生产清洁能源约3000亿千瓦时，可满足3.6亿中国人一年的用电需求，有效缓解华中、华东地区及川、滇、粤等省份的用电紧张，为电网安全稳定运行和“西电东送”提供有力支撑。

清洁能源照亮万家灯火的同时，替代了大量化石燃料。白鹤滩所有机组全部投产发电后，其年均发电量可达624

亿千瓦时，一天的发电量就可以满足一座50万人口的城市一年的生活用电，每年可节约标准煤约1968万吨，减少二氧化碳排放约5160万吨。

从2003年三峡工程首批机组投产发电，到2022年12月18日24时，6座巨型电站累计发电31859亿千瓦时，相当于节约标准煤约9.1亿吨；减排二氧化碳约24亿吨，对推动实现“双碳”目标意义重大。

造福人民，综合效益日益凸显

20日，白鹤滩水电站坝前蓄水位接近正常蓄水位825米。高峡平湖，水天一色，一座座楼房、绿树倒映在湖面上，一幅湖滨新城的美丽画卷正在云南省巧家县徐徐展开。

“我们依托白鹤滩水电站建设带来的新机遇，紧扣当地‘一面山、一江水、一座城’的区位特色，规划发展湖滨康养旅游。”巧家县文化和旅游局局长吴涛介绍，“十四五”期间，巧家县规划实施的文旅产业项目总投资已超100亿元。

白鹤滩电站建成后，长江干流6座电站实现联合统一调度，在防洪、发电、航运、水资源利用和生态安全等方面综合效益日益凸显。

——防洪减灾效益巨大。这条世界最大“清洁能源走廊”，形成总库容919亿立方米的梯级水库群和战略性淡水资源库，其中防洪库容376亿立方米，占2022年长江流域纳入联合调度范围水库总防洪库容的53%以上。

——打造“水上高速”。随着向家坝、溪洛渡、乌东德、白鹤滩4个大型水电站相继建成投产，曾经江窄、弯多、险滩多的金沙江有了库区航道。金沙江下游即攀枝花至宜宾段形成了768公里的深水库区航道。

——生态效益持续拓展。2011年至2022年，连续12年三峡单独或联合生态调度试验，调度期间葛洲坝下游宜昌断面四大家鱼繁殖总量超过303亿尾，四大家鱼资源量恢复明显。随着白鹤滩水库建成投产，梯级水库联合生态调度范围将不断扩大。

前11个月全国财政收入扣除留抵退税因素后增长6.1%

新华社北京12月20日电 财政部20日发布数据显示，今年前11个月，全国一般公共预算收入185518亿元，扣除留抵退税因素后增长6.1%，按自然口径计算下降3%。

其中，中央一般公共预算收入85760亿元，扣除留抵退税因素后增长6.8%，按自然口径计算下降2.9%；地方一般公共预算本级收入99758亿元，扣除留抵退税因素后增长5.4%，按自然口径计算下降3%。

从主要税收收入项目来看，前11个月，国内增值税43530亿元，扣除

留抵退税因素后增长3.4%，按自然口径计算下降26.2%；国内消费税15571亿元，比上年同期增长18%；企业所得税43008亿元，比上年同期增长3.8%；个人所得税13604亿元，比上年同期增长8%。

财政支出方面，前11个月，全国一般公共预算支出227255亿元，比上年同期增长6.2%。其中，中央一般公共预算本级支出31483亿元，比上年同期增长6.4%；地方一般公共预算支出195772亿元，比上年同期增长6.2%。

全市疫情防控和安全生产工作视频调度会召开

紧接 A01 版

三大提升提升医疗救治能力。加强药物和医疗物资生产供应储备，加强发热门诊、定点医院、亚定点医院建设，增加对症诊疗药物、抗原检测试剂储备，进一步整合退休医务人员、医学院校教师等人员力量，加大诊疗队伍建设和培训力度，全力保障新冠患者治疗和正常医疗需求。要尽快补齐基层公共卫生体系短板，落实省新一轮基层医疗卫生服务能力提升计划，加

强医联体、医共体建设，推动我市卫生健康事业高质量发展。四要统筹抓好疫情防控和安全生产工作。压紧压实各级党委政府、各有关部门责任，做到“管行业必须管安全生产”，严格落实安全生产和防灾减灾各项工作措施，确保各级应急指挥体系始终保持激活状态，确保安全生产各重点岗位正常运转，保障江门社会大局安全稳定。

会议以电视电话会议形式开至各县(市、区)。市领导蔡德威、李惠文、冯小钢参加会议。

紧接 A01 版

我市相关药品、物资库存情况为：抗病毒口服液逾3万盒、退热类药逾1.1万盒，医用防护口罩(N95)逾17.9万个。

11月26日以来，市县两级市场监管部门加强对我市药品、医疗器械生产经营企业的连花清瘟胶囊(颗粒)、抗病毒药品、退热药、止咳药、新冠病毒抗原检测试剂等疫情防控相关药品、医疗器械的监督检查，全力保障我市防疫物资市场价格稳定和

质量安全。12月6日至20日，全市共出动监管人员2009人次，检查零售药店1658家次，派发张贴《提醒告诫书》《通告》等资料904份，立案查处药品价格违法案件4宗。

此外，面对退烧类药物一盒难求的现象，多地开始执行拆零销售模式。记者了解到，下一步我市也将实行退烧类药物拆零销售，市民可随时留意相关信息，根据实际需求有序购买。

文明健康 有你有我

疫苗接种配合有效的个人防护 是当前新冠肺炎疫情防控的最有效手段

中共江门市委宣传部
江门日报社制作

产权网上交易通告

受江门市棠下中学委托，定于2023年01月05日10时起组织网上公开竞价，依法公开转让棠下中学17项固定资产报废拆除后的钢结构顶棚及铝合金窗(项目编号：JM202202130)。交易信息请登录广东省公共资源交易平台(江门市) (<https://ygp.gdzwfw.gov.cn/ggzy-portal/index.html#/440700/index>) 浏览。

江门市公共资源交易中心
2022年12月21日

遗失声明

■江门市锦苑苑2幢之三201张锡康遗失身份证，特此声明。

■台山市斗山镇新刚货运部(统一社会信用代码：92440781MA7MTNGC7B)遗失公章一枚，现声明作废。

■邝尚仁遗失《建设用地规划许可证》，编号：地字第440781201700006号，用地单位：邝尚仁，用地项目名称：住宅，用地位置：台山市台城仓下狮子村二巷7号，现声明作废。

综合 地产租售

旧屋办证
拆迁补偿房办证
房产继承房办证
亲属赠予房办证
宅基地买卖办证
住宅、公寓、写字楼、铺位、车位...
办证(蓬江、江海)
点券房办证
陈生 18823068588

靓房出售
江门保利中宇花园3楼126平方米,4房2厅,毛坯送1000平方米平台,售220万,电话13822467068

市区旺街200个灯箱广告位招租

每个5平方米 50个起租
招租电话：13902886183